

La grille IOP et son évaluation

**Les enseignements
de la grille des
Indicateurs Objectifs de Propreté (IOP)**

La grille IOP et son évaluation

- elle permet d'enregistrer un état « quantitatif » de la non-propreté
- elle permet de mesurer les différents éléments qui participent de cet état
 - petits papiers
 - emballages et journaux
 - verre et les débris de verre
 - mégots
 - déjections canines
 - dépôts sauvages
 - herbes
 - feuilles
 - tags
 - affiches et affichettes
 - souillures adhérentes

La grille IOP et son évaluation

- Chaque grille permet de calculer l'UMS (l'unité de mesure de la salissure) du secteur

secteur évalué		superficie 500 m2 minimum	coefficient diviseur		équipements du secteur	
quartier / rue			#DIV/0!		corbeilles	
typologie* du secteur					canisites	
					distributeurs de sacs pour déjections	
					cendriers publics	
					point d'apport volontaire	
		date et heure de l'évaluation :				
Nature des détritrus	Unité de comptage	comptage unitaire	total unité	ratio au 100m2 (2 décimales max)	OBSERVATIONS	
petits papiers < ticket de bus	1 unité pour un regroupement de 10 morceaux			#DIV/0!		
papiers emballages, journaux, verre et débris de verre	1 unité = 1 déchet ≥ au ticket de bus			#DIV/0!		
mégots	1 unité = 1 élément			#DIV/0!		
déjections canines	1 unité = 10 mégots			#DIV/0!		
dépôts sauvages	1 unité = 1 déjection			#DIV/0!		
herbes	1 unité = 1 dépôt			#DIV/0!		
feuilles mortes	1 unité = si linéaire < 1 ml ou m ² , x unités = x ml			#DIV/0!		
tags	1 unité = 1 m ² de sol recouvert			#DIV/0!		
affiches, affichettes	1 unité = pour tag < 1 m ² et x unités = x m ²			#DIV/0!		
souillures adhérentes (tâches)	1 unité < 1 m ² et x unités = x m ²			#DIV/0!		
TOTAL UMS				#DIV/0!	← UMS	
* TYPOLOGIE DU SECTEUR -						
commerces, gare ou équivalent, mairie, logements collectifs, pavillonnaire, Lycée, collège ou école, parcs et jardins, bureaux, zone industrielle, équipement sportif						
indiquez un n° lorsque plusieurs sites d'une même typologie sont évalués afin de les distinguer dans l'analyse						
commentaires						

La grille IOP et son évaluation

➤ La grille s'applique sur des typologies de secteurs spécifiques

- commerce
- gare
- mairie
- logements collectifs
- pavillonnaire
- école
- parcs et jardins
- bureaux ou zone industrielle
- site sportif

La grille IOP et son évaluation

➤ Nombre de sites évalués

- de 1 à 3 sites par typologie (sur au moins sur 5 ou 6 types de secteur différents : commerce, gare, collectif, pavillonnaire, école, jardin), 15 à 18 évaluations

➤ Fréquence des évaluations

- Une fois par mois,
- une fois par trimestre, pour les villes de moins de 20 000 habitants

➤ Permanence des évaluations

- Les mêmes sites sont évalués tout au long de l'année (soit 12 évaluations par site)

L'analyse de la grille IOP

L'analyse des grilles à l'AVPU

Le retour de l'AVPU vers ses adhérents

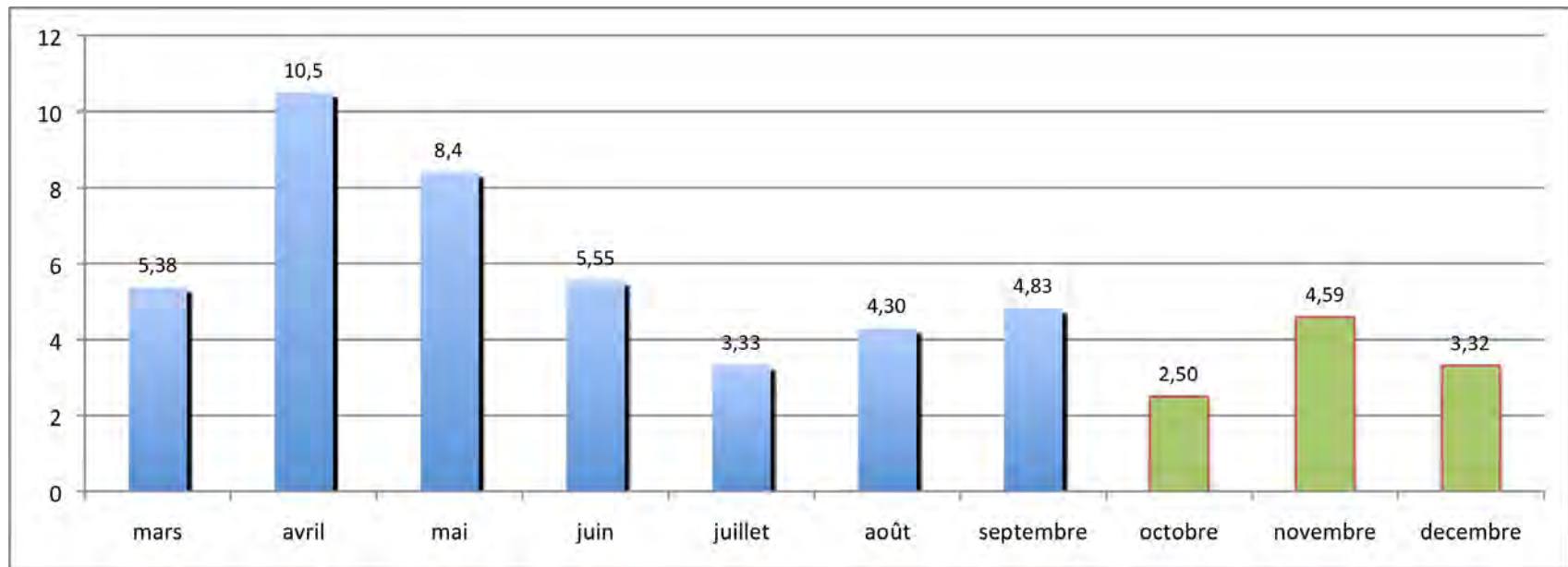
➤ La consolidation des données

- l'AVPU consolide les données de tous ses adhérents
- l'AVPU établit des données statistiques, c'est le référentiel AVPU
- l'AVPU rend compte de son analyse à chaque adhérent

Le référentiel AVPU

➤ L'analyse des résultats : l'exemple de Charleville-Mézières

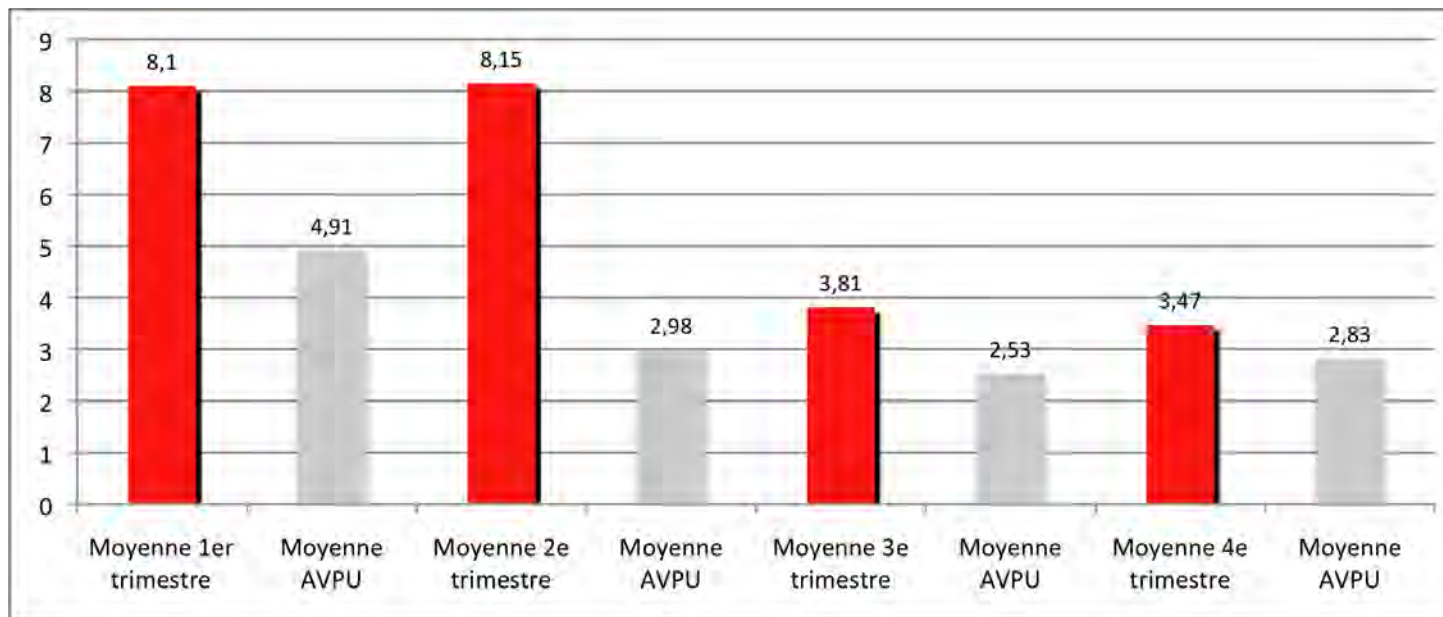
Evolution de l'UMS mois par mois



Le référentiel AVPU

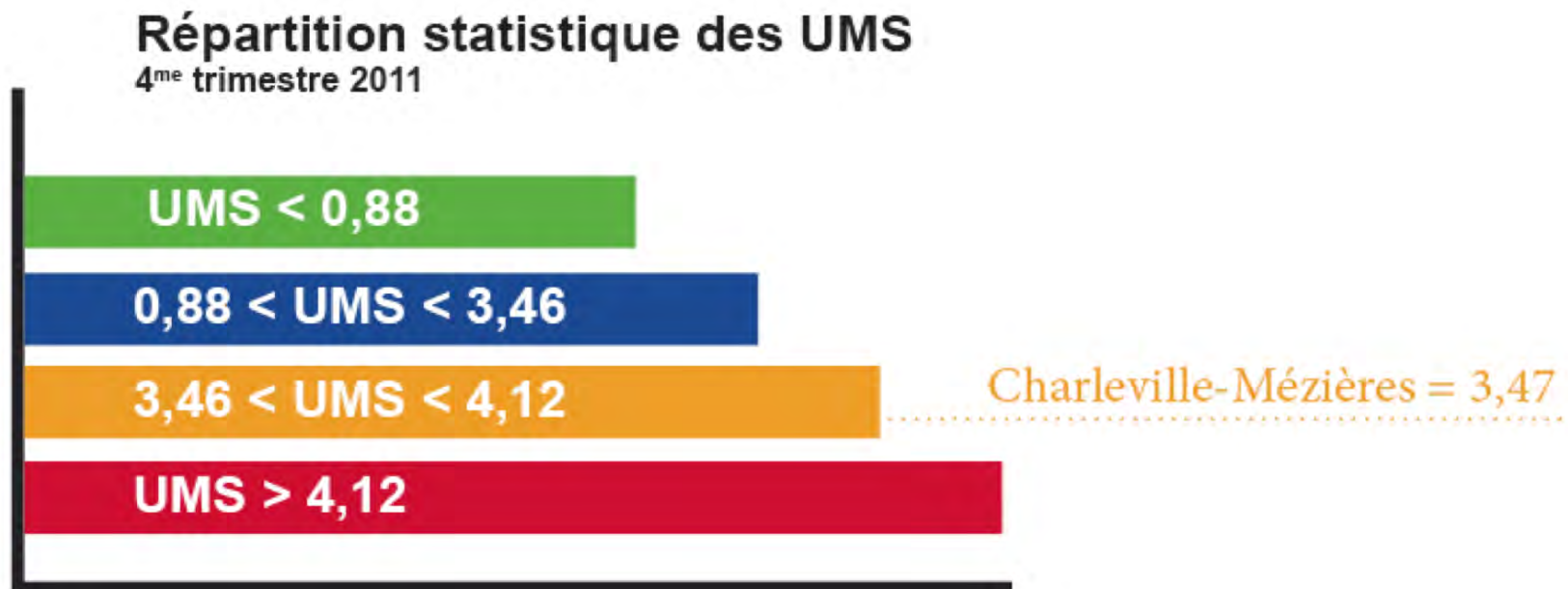
➤ L'analyse des résultats : l'exemple de Charleville-Mézières

Evolution de l'UMS par trimestre et comparaison avec les moyennes AVPU



Le référentiel AVPU

➤ Le positionnement référentiel

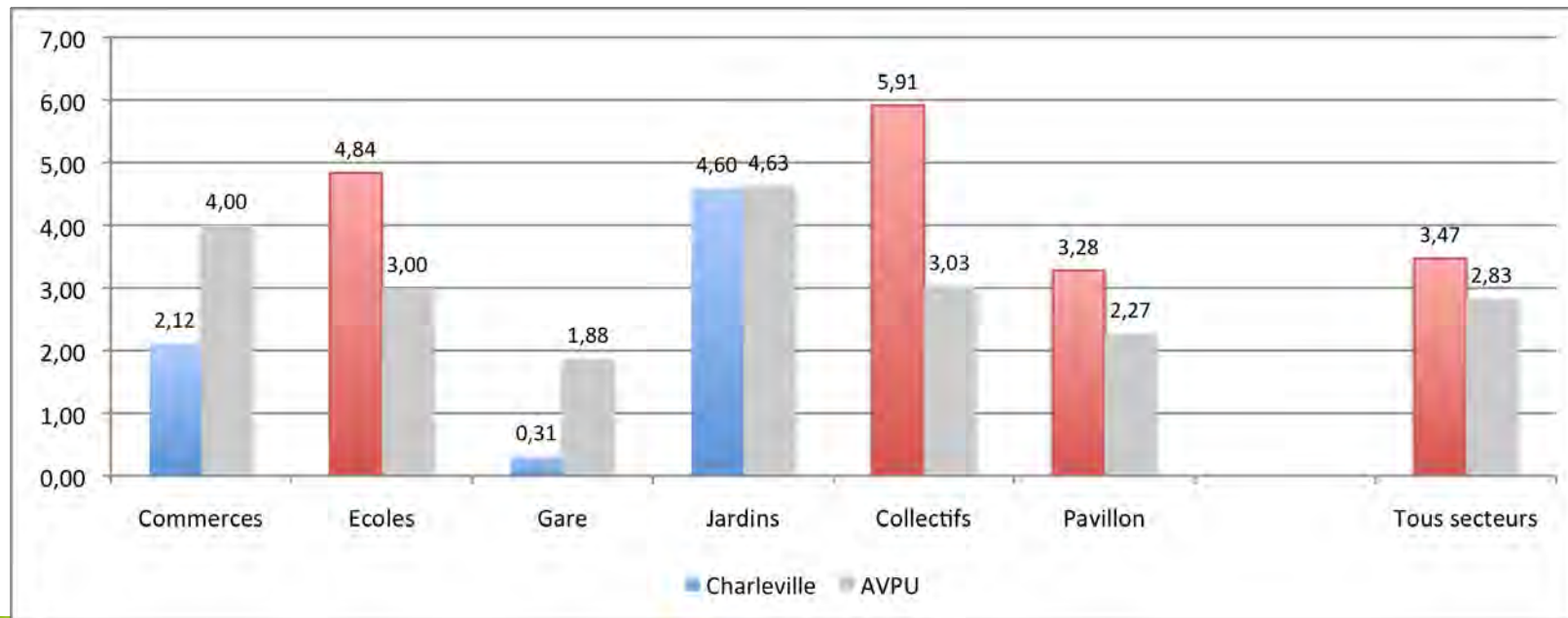


Le référentiel AVPU

➤ L'analyse par secteur

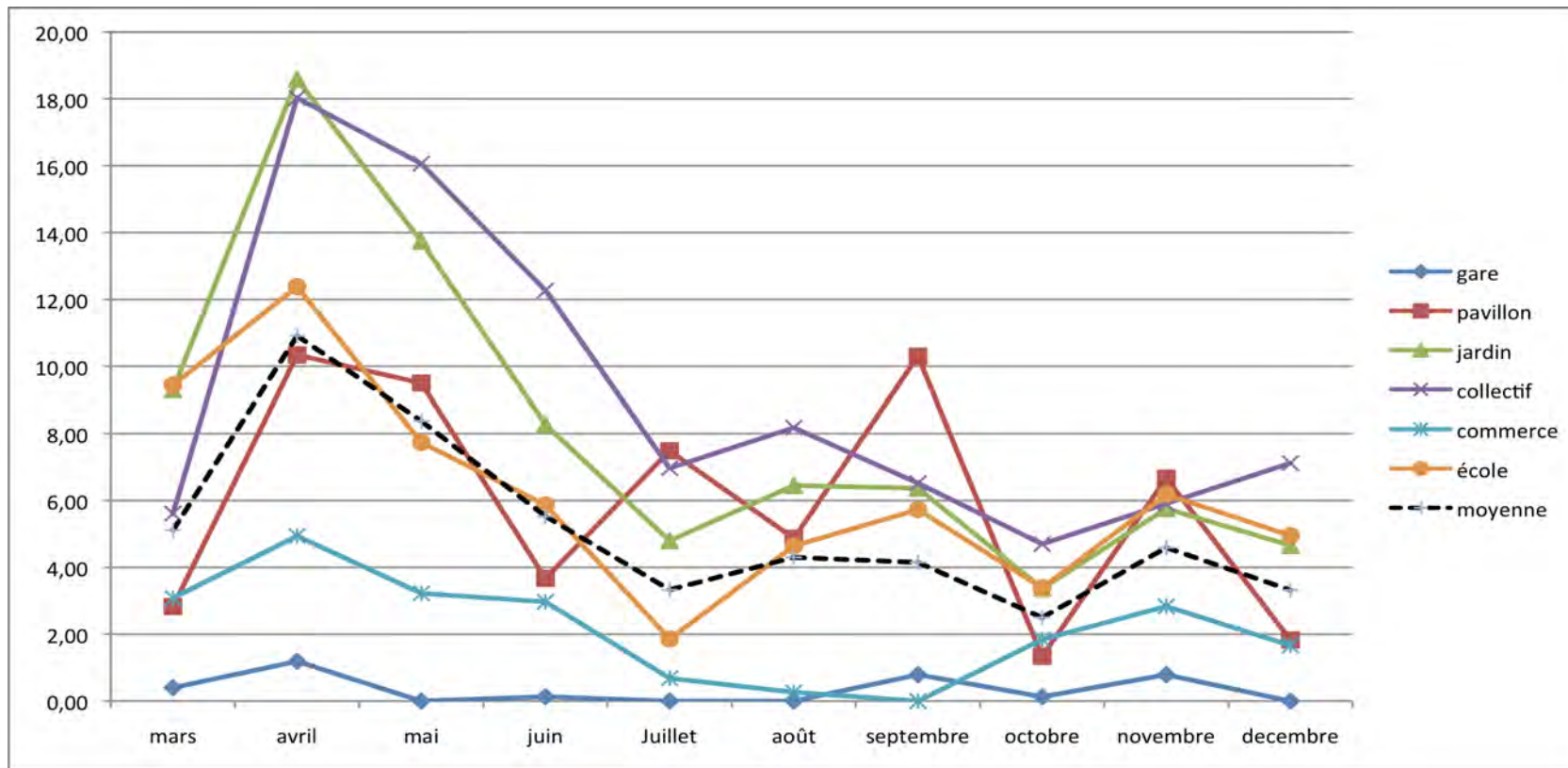
différencie l'UMS moyen par typologies de secteur

En bleu : les niveaux inférieurs à la moyenne AVPU, en rouge les niveaux supérieurs



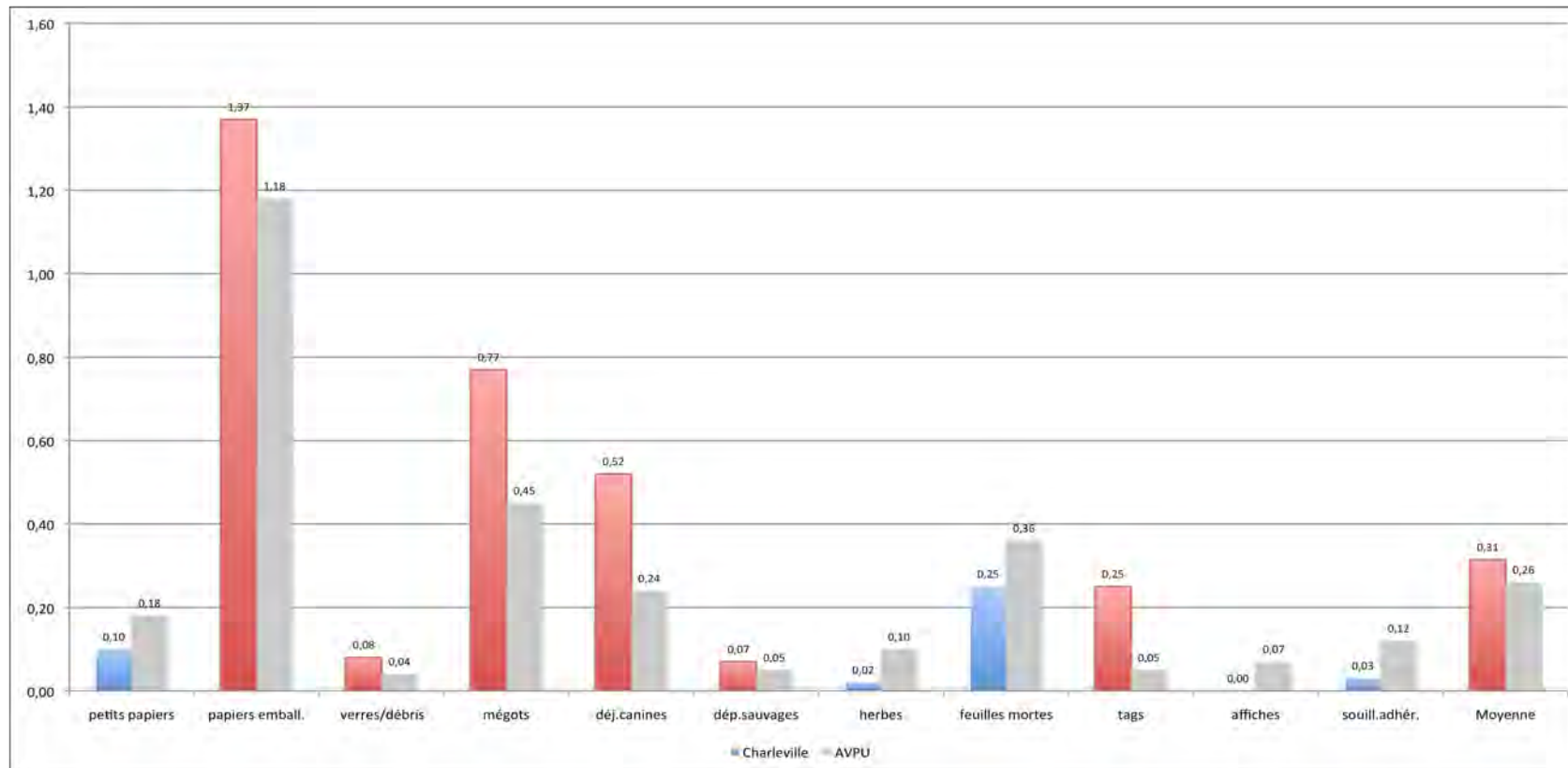
Le référentiel AVPU

➤ Evolution de l'UMS par typologie de secteur



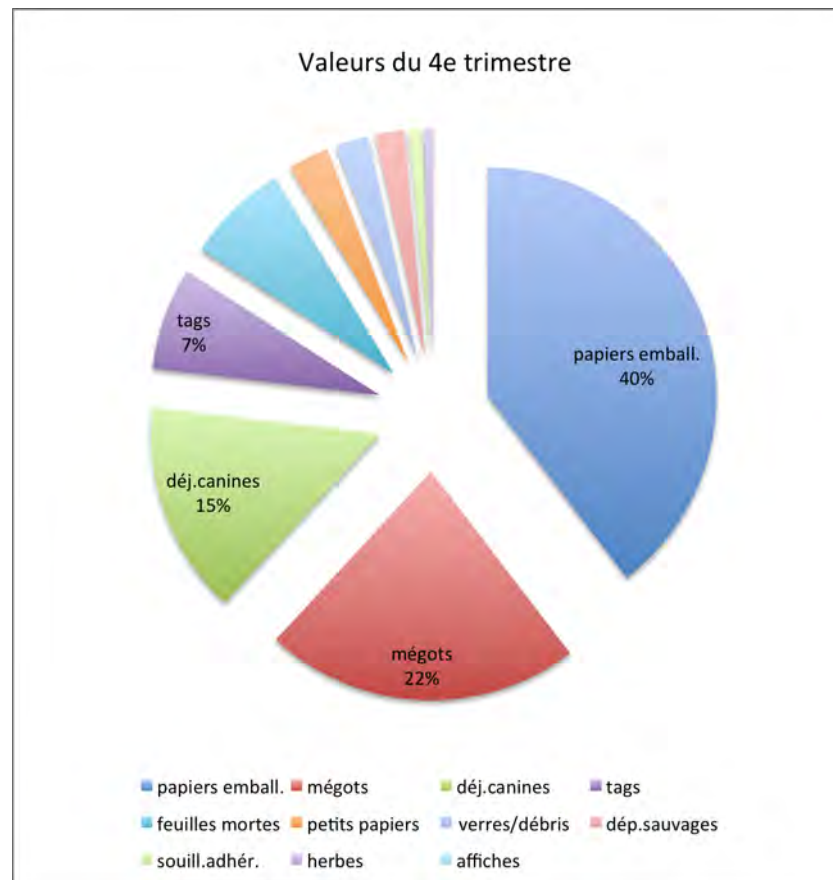
Le référentiel AVPU

➤ Analyse des composantes de l'UMS par salissure en valeur absolue



Le référentiel AVPU

➤ Analyse des composantes de l'UMS en valeur relative



Le référentiel AVPU

Analyse par site

sites évalués		mars	avril	mai	juin	juillet	août	sept	oct	nov	dec	
allée de la Citadelle	coll	5,61	18,03	16,06	12,27	6,97	8,18	6,52	4,7	5,91	7,12	
rue de la Paix	com	2,67	8	4,01	3,18	2,67	2,67	6	2	3,67	2,33	
rue Bourbon	com	3,5	1,88	2,44	2,76	1,38	1,31	2,88	1,69	2	1	
place du Theux	école	9,44	12,38	7,74	5,87	1,86	4,64	5,73	3,39	6,18	4,95	
gare	gare	0,4	1,19	0	0,13	0	0	0,79	0,13	0,79	0	
Rue Paul Eluard	plav	2,83	10,34	9,5	3,67	4,17	4,67	4	1,34	6,67	1,83	
place Winston Churchill	jard	13,32	33,58	25,47	15,17	7,49	4,87	10,3	5,99	9,93	8,05	
square du 91e RI	jard	5,28	3,59	2	1,37	2,11	8,03	2,43	0,75	1,59	1,26	

Exploitation du référentiel AVPU

➤ Des actions correctives

- Vérifier l'adéquation entre les moyens mis en œuvre et les résultats
- Mener une réflexion sur la conception des aménagements
- Des interventions ponctuellement renforcées

➤ Des actions préventives

- Une campagne de communication
- L'intervention du conseil municipal jeune
- L'action du contrat urbain de cohésion sociale (CUCS)
- L'intervention des conseils de quartier